

2016/17

Relatório de atividades



AESE
BUSINESS SCHOOL

Escola associada:



IESE
Business School
University of Navarra

www.aese.pt
#aesebs

P.

05	1.	MENSAGEM DA DEAN
07	2.	VISÃO GERAL
08	2.1	ESTRATÉGIA
09	2.2	ACREDITAÇÕES
09	2.3	RANKINGS
10	3.	PROGRAMAS AESE
11	3.1	EXECUTIVE MBA AESE
12	3.2	PROGRAMAS PARA EXECUTIVOS
13	3.2.1	PADE
14	3.2.2	PDE
15	3.2.3	GMP
16	3.2.4	PGL
17	3.2.5	SEMINÁRIOS AESE
18	3.3	FORMAÇÃO SETORIAL
19	3.3.1	PADIS
20	3.3.2	GOS
21	3.3.3	GAIN
22	3.3.4	ADMINISTRAÇÃO PÚBLICA - APEX
23	3.3.5	FORMAÇÃO INTRA EMPRESAS
24	3.4	SUMMER SCHOOL
25	3.5	DOUTORAMENTOS
26	4.	INTERNACIONALIZAÇÃO
27	4.1	ASM - ANGOLA SCHOOL OF MANAGEMENT
28	5.	COMUNIDADE AESE
29	5.1	GOVERNO
30	5.2	CONSELHO ACADÉMICO
31	5.2.1	FACULTY
32	5.2.2	INVESTIGAÇÃO
33	5.2.3	KEY PLAYERS
34	5.3	ALUMNI AESE
35	5.3.1	SESSÕES DE CONTINUIDADE
37	5.3.2	EVENTOS
39	5.4	ESCOLAS ASSOCIADAS
40	5.5	EMPRESAS

1.

Mensagem da Dean



«Na continuidade de uma estratégia sustentada de crescimento, em 2016-2017 cerca de 1350 profissionais participaram nos nossos Programas, significando um aumento de 15% face ao ano anterior. Este número inclui os programas abertos, de média/longa duração, bem como os Seminários, mais curtos e focados, e as múltiplas iniciativas de formação Intraempresa, sinal da grande confiança na AESE e no impacto positivo da nossa atuação, mas também da flexibilidade, abrangência e dedicação com que arquitetamos cada um destes programas.

Este ano, por ocasião dos 50 anos do IPADE (México) realizou-se a Reunião Global de Escolas Associadas, de onde resultaram - tirando partido da matriz comum e das diferentes geografias - algumas iniciativas internacionais que vão dando os seus primeiros passos. Salientamos as semanas internacionais em Lisboa, no âmbito do MBA e do GMP onde acolhemos participantes de outras escolas (do Equador e Polónia e em breve, da Áustria e Brasil).

Recordamos ainda outras iniciativas lançadas ao longo do ano, como o Career Management Center, o torneio de Padel levado a cabo pelos Alumni e a reunião de Professores da área de Operações das escolas associadas, que congregou 30 professores de 11 escolas.

Também este ano, o Programa Executive MBA AESE recebeu a reaccreditação EPAS. Este programa foi aliás um dos programas pioneiros nesta acreditação, recebendo desde 2008 a chancela de qualidade do EFMD. Tal facto deixa-nos naturalmente muito contentes, mas também conscientes da responsabilidade de continuarmos a proporcionar um programa exigente, desafiante intelectualmente, com identidade própria e adequado ao mundo atual.

A proposta de transformação e de crescimento foi o denominador comum em todas as iniciativas da AESE, das atividades core às mais inovadoras. Os Alumni manifestaram nas suas empresas e na sociedade um empenho comprometido com uma liderança séria, com foco no diálogo e na construção de um futuro sustentável.

A missão da AESE renova-se assim, dia a dia, a pensar na pessoa, na empresa e na sociedade, restaurando continuamente o projeto concreto de ser uma Escola de Líderes e um Mundo de Saber.»

FCL Carioca .

Maria de Fátima Carioca
Dean da AESE

2.

Visão geral

A AESE, a primeira Escola de Negócios em Portugal, dedica-se, desde 1980, à formação e ao aperfeiçoamento dos líderes empresariais, segundo uma perspetiva cristã do Homem e da Sociedade.

O reconhecimento da sua atividade no mundo empresarial é resultado de cinco princípios essenciais que tornam a AESE uma escola de negócios única: mais de 37 anos a ensinar com o Método do Caso incentivando a decisão prudencial, uma cultura de aprendizagem participativa e contínua alicerçada no humanismo, na ética e na responsabilidade social e corporativa, com um verdadeiro impacto nos participantes, transformando-os em dirigentes e líderes que contribuem ativamente para a sociedade portuguesa.

A visão internacional, o respeito pelos valores humanos e éticos e a investigação aplicada, rigorosa e atualizada são alguns dos fatores apontados pelos mais de 6.000 dirigentes, que com a AESE aperfeiçoaram os seus conhecimentos em gestão e desenvolveram a sua capacidade de tomada de decisão.

O trabalho na AESE está fortemente ancorado no mundo empresarial e académico, em especial naquelas instituições que patrocinam e apoiam a escola (em 2016-17, 56 empresas) e a associação com o IESE Business School e uma rede mundial de escolas associadas (20 escolas). A colaboração com estes dois mundos permite à AESE criar sinergias, melhorar e crescer. Disso é exemplo a contínua produção de casos de estudo e material de investigação desenvolvido pelos professores da AESE (de 2016 a 2017, foram publicados mais de 120 novos casos de estudo).

A AESE é uma instituição de utilidade pública, sem fins lucrativos.
Em 2006 foi condecorada pelo Presidente da República com a Ordem de Mérito, por atos e serviços meritórios ao serviço da sociedade.

2.1

Estratégia

A AESE estabeleceu como foco da sua estratégia, para o quadriénio 2012/2016, a seguinte visão:

Ser uma Business School de elevada qualidade, sustentável, de cariz internacional e reconhecida como escola portuguesa de líderes.

Do trabalho realizado com base no Plano Estratégico destacam-se os seguintes resultados:

- o fortalecimento da posição financeira, aumentando as receitas e racionalização de recursos;
- o reforço da colaboração com instituições académicas nacionais e internacionais;
- o alargamento da base de mercado, melhorando a notoriedade da escola entre os dirigentes e a sociedade em geral.

Num horizonte de 3 a 5 anos, AESE pretende ainda reforçar a investigação académica e a consequente publicação de trabalhos científicos.

Toda a comunidade AESE está totalmente comprometida para continuar a levar a cabo estes desafios no futuro. A Escola reconhece o esforço e empenho de toda a sua equipa, no trabalho extra desenvolvido que reforça a coesão e eficiência, sendo certo que o futuro será ainda mais desafiante e também mais gratificante. Aos professores foi confiada a responsabilidade de dar ainda melhores sessões, serem mais flexíveis, realizarem mais investigação e publicarem mais.

Os Alumni têm dado o seu contributo estando mais próximos da escola, promovendo-a junto dos seus pares e comprometendo-se com o seu financiamento.

Os órgãos de Governo assumem firmemente a missão de guiar a AESE num ambiente de acrescida incerteza e complexidade.

A visão da AESE contempla ainda o compromisso de ser uma boa escola onde trabalhar. Por isso, a AESE mantém o compromisso de proporcionar um ambiente de trabalho estável aos seus colaboradores, encorajando-os a serem criativos e inovadores no sentido de uma maior profissionalização dos processos de trabalho.

2.2

Acreditações

Em 2016/2017 a AESE mantém as credenciais garantidas nos anos anteriores:

- O Executive MBA AESE viu renovada a acreditação EPAS, atribuída pela EFMD – European Foundation for Management Development. Serve esta chancela como certificado da qualidade e excelência do programa, a nível do conteúdo nacional e internacional, forma, concretização e avaliação;
- A AESE Business School detém a certificação da DGERT – Direção Geral do Emprego e das Relações de Trabalho.

2.3

Rankings

Desde a sua fundação, a AESE mantém uma estreita colaboração com o IESE Business School, que se materializa no intercâmbio de professores, na elaboração de casos e programas conjuntos de investigação, bem como, no âmbito dos programas de formação de Executivos.

O IESE é a escola de negócios da Universidade de Navarra, fundada em 1958. A sua história tem consolidado a sua reputação internacional, reafirmando anualmente os lugares cimeiros dos *rankings* mais prestigiados na área de formação.

Nº 1 in the World - Executive Education Customised
- FT Business School Rankings 2017

Nº 2 in the World - Executive Education Open
- FT Business School Rankings 2017

Nº 10 Global MBA Ranking
- FT Business School Rankings 2016

3.

Programas AESE

A formação de executivos na AESE visa o aperfeiçoamento das capacidades dos dirigentes, específicas às diversas etapas da sua carreira. Em resposta às necessidades e oportunidades do mercado, a AESE realizou programas e atividades tanto em Portugal como além-fronteiras, destacando-se Angola, China, Índia e EUA.

3.1

Executive MBA AESE

No ano letivo de 2016/2017, a AESE atribuiu o diploma do Executive MBA AESE/IESE a 31 participantes da 15.ª edição deste programa. A 16.ª edição do Executive MBA AESE teve início em 2016.

O Executive MBA AESE tem potenciado o crescimento profissional dos participantes, garantindo a aquisição de *know how*, o aperfeiçoamento de competências desenvolvendo a prudência e o impacto da tomada de decisão. O Executive MBA AESE conta com uma rede de 481 Alumni.

O programa assenta na visão integral da empresa sob a ótica da Direção Geral, com uma orientação pragmática para a ação e uma definição clara da responsabilidade do dirigente para com os colaboradores e *stakeholders*.

No 15.º Executive MBA AESE as duas semanas internacionais – no IESE de Nova Iorque, nos EUA, e no Indian Institute of Management de Ahmedabad, na Índia –, foram exigentes academicamente. Os participantes imergiram em contextos paradigmáticos, com sessões de trabalho, visitas e reuniões, que possibilitaram o conhecimento de diferentes culturas organizacionais, formas diferentes de pensar e fazer os negócios.

O Comité do Executive MBA AESE é constituído pelos Diretores Executivos Professores Rafael Franco e José Miguel Pinto dos Santos, e presidido pelo Prof. Adrián Caldart. Este grupo de trabalho tem vindo a dar continuidade ao projeto existente, reforçando o acompanhamento dos participantes no programa com mentoring e career coaching.

As experiências, conhecimentos e competências adquiridos e desenvolvidos ao longo dos dois anos letivos traduzem-se numa progressão na vida profissional e pessoal dos participantes.

O Executive MBA AESE beneficia da acreditação EPAS.

Outras iniciativas:

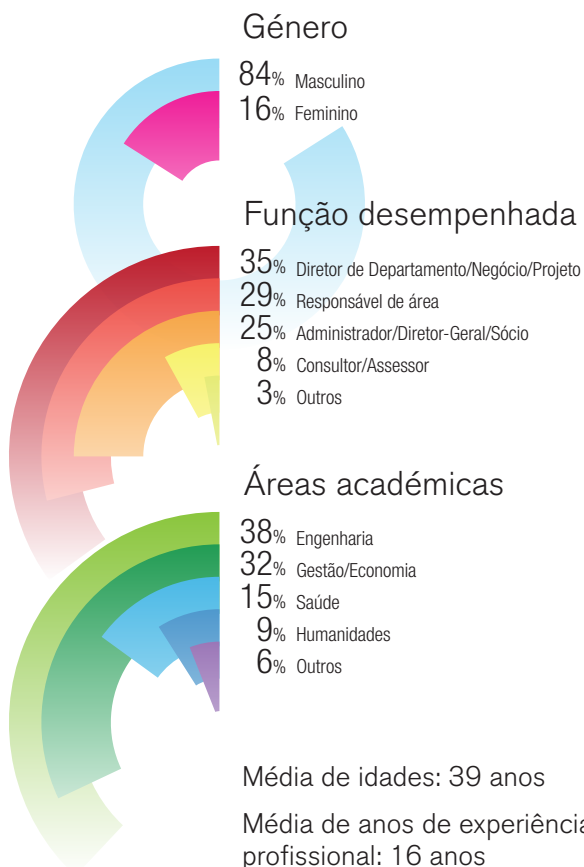
Thought Leadership Series “Como é que o crédito pessoal continua a crescer”, Pedro Nuno Ferreira (Partner da Eurogroup Consulting). Lisboa, 21-09-2016

Thought Leadership Series “Boas práticas na gestão de equipas comerciais”, Samuel Tuati (Partner da Eurogroup Consulting). Lisboa, 25-10-2016

Thought Leadership Series “Turnaround management: o caso de Arquilled”, Miguel Allen de Lima (CEO da Arquilled). Lisboa, 13-02-2017

Thought Leadership Series “Gerir em ambiente de Private equity: o caso Solzaima”, Nuno Matos Sequeira (CEO da Solzaima). Lisboa, 20-04-2017

Thought Leadership Series “Gamificação: O poder dos jogos nas empresas”, Cristina Ferreira (Partner da LCG). Lisboa, 19-07-2017



* Referente às 3 últimas edições do Programa.

3.2

Programas para executivos

Os programas PADE – Programa de Alta Direção de Empresas, PDE – Programa de Direção de Empresas, GMP – General Management Program e PGL – Programa de Gestão e Liderança são os programas de Formação de Executivos *core* da AESE.

Os conteúdos programáticos são atualizados anualmente, de acordo o grau de satisfação manifestada pelos participantes.

3.2.1

PADE - Programa de Alta Direção de Empresas

O PADE – Programa de Alta Direção de Empresas, reuniu em 2016/2017, 23 Diretores Gerais e Administradores de Empresas.

Outras iniciativas:

A AESE organizou o Seminário de Atualização 2017 | Programa de Alta Direção de Empresas, em Lisboa, de 19 e 20-07-2017, iniciativa na qual participaram 29 Alunni.

Para os antigos participantes no PADE também se realizaram 4 pequenos-almoços temáticos:

Como alcançar a liderança mundial na área do azeite e dos óleos alimentares?

António Simões, Presidente da Sovena.
Lisboa, 14-09-2016

Capitalizar o capital: uma perspetiva sobre o mercado de capitais em Portugal

Maria João Carioca, Presidente da Bolsa de Lisboa.
Lisboa, 12-10-2016

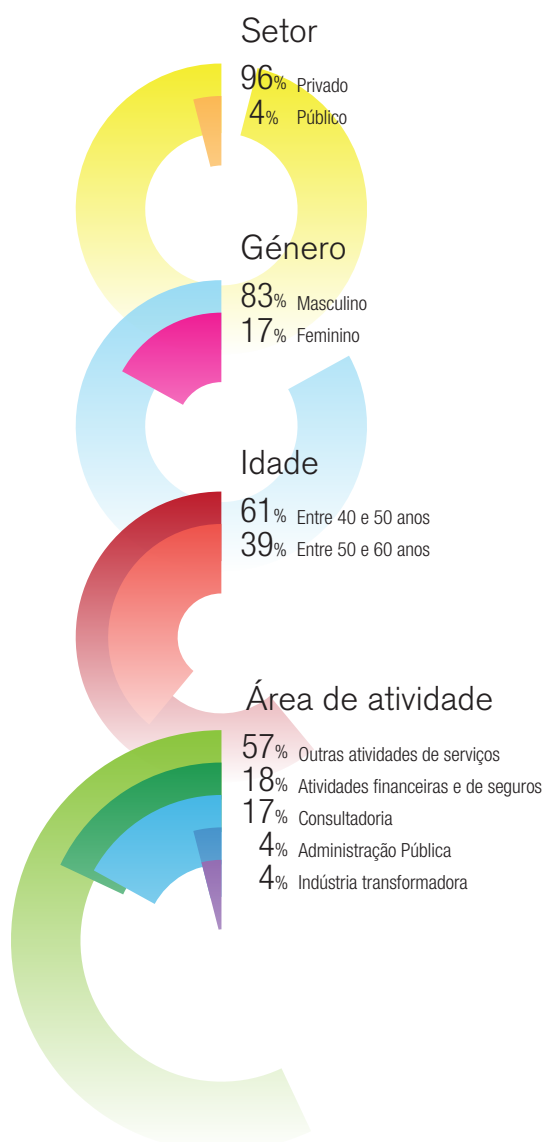
Cibersegurança: exposição à Internet e o risco informático

António Gameiro Marques, pioneiro da Internet em Portugal e professor no Departamento de Informática da Faculdade de Ciências da Universidade de Lisboa e Pedro Veiga, pioneiro da Internet em Portugal e professor no Departamento de Informática da Faculdade de Ciências da Universidade de Lisboa.
Lisboa, 22-03-2017

Investigação científica com valor comercial

Elvira Fortunato, Professora catedrática e investigadora na Faculdade de Ciências e Tecnologia da Universidade Nova de Lisboa. Lisboa, 18-05-2017

A semana em Xangai (27 a 31-03-2017) contou com a parceria da CEIBS – China Europe International Business School. Os participantes aprofundaram os conhecimentos sobre o mercado e intensificaram a rede de contactos para potenciais negócios a estabelecer com a China.



3.2.2

PDE - Programa de Direção de Empresas

O PDE – Programa de Direção de Empresas, concebido para gestores com mais de cinco anos de experiência de direção, empresários e gestores de PME, contou com 53 participantes, nas edições de Lisboa e do Porto. O programa teve a duração de 24 semanas, em dois meios-dias por semana, compreendendo uma semana de trabalho intensivo no IESE, em Madrid.

Os grupos do PDE Lisboa e do Porto, reuniram-se pela primeira vez com o GMP no IESE, em Madrid. Esta foi uma oportunidade para fazer um enquadramento macroeconómico mais abrangente e um intercâmbio de experiências dinâmico e enriquecedor entre professores e dirigentes.

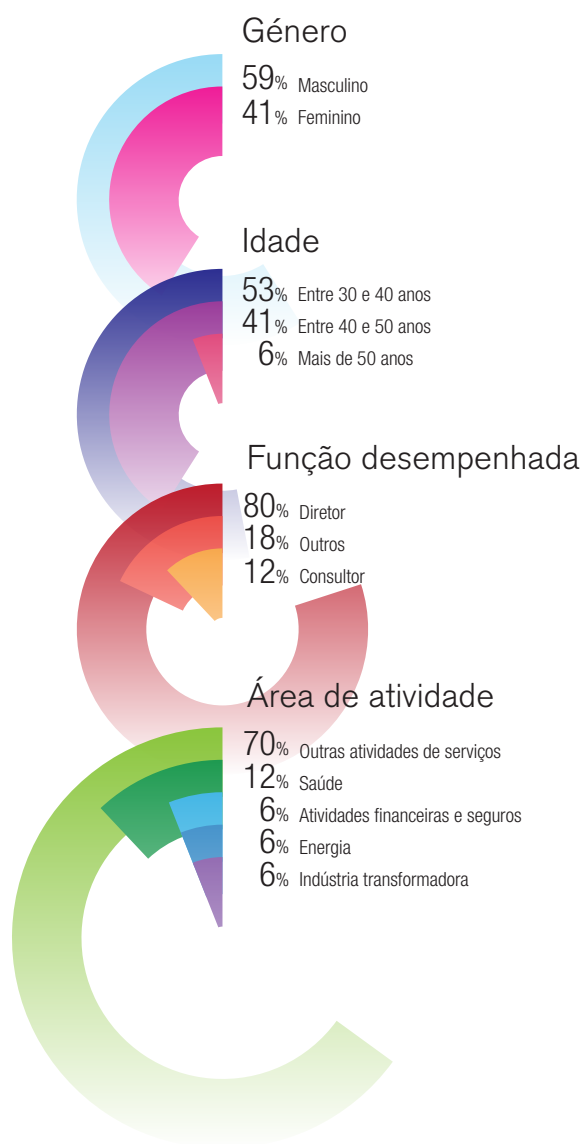


3.2.3

GMP - General Management Program

O GMP, o programa de General Management Program da AESE, realiza-se uma vez por mês, ao longo de três dias de formação consecutiva. A 4.^a edição reuniu 17 participantes com projetos a nível nacional e internacional, empenhados no aperfeiçoamento de competências, de acordo com as suas agendas.

A AESE realizou uma semana intensiva de aprofundamento das capacidades dos participantes no programa, de 21 a 23 de fevereiro de 2017.



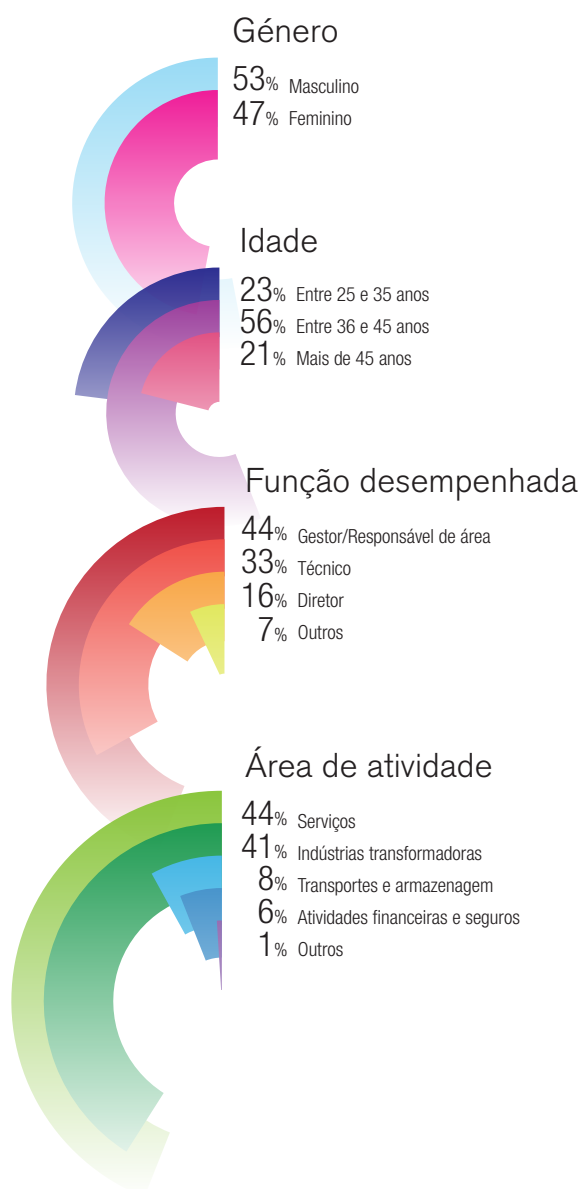
3.2.4

PGL - Programa de Gestão e Liderança

Em 2016/2017, 94 participantes concluíram o PGL – Programa de Gestão e Liderança, em Lisboa e no Porto. A 14.ª, a 15.ª e a 16.ª edições juntaram profissionais com potencial, oriundos de vários setores de atividade.

O programa tem respondido à necessidade que as empresas demonstram de dar rapidamente aos seus colaboradores capacidades de gestão e decisão críticas, relativamente ao trabalho em equipa, obtenção de resultados e visão a longo prazo.

Neste ano letivo, o PGL realizou várias visitas de estudo a empresas que se configuram como exemplos de sucesso na conversão de desafios em oportunidades.



3.2.5

Seminários

A AESE concretizou um conjunto de Seminários – *short focused programs* – que visam desenvolver competências nos gestores e dirigentes para uma rápida implementação e um retorno imediato.

No total participaram cerca de 245 dirigentes nos Seminários da AESE.

Gestão eficaz de projetos

Prof. Agostinho Abrunhosa (AESE), Prof. Francisco Vieira (AESE) e Prof. Pedro Leão (AESE). Lisboa, 26 a 28-09-2016

Value selling B2B markets:

vendendo mais, fugindo ao preço
Prof. André Vilares Morgado (AESE), Prof. Alexandra Reis (AESE). Lisboa, 16-10-2016

Finanças para não Financeiros

Prof. Rafael Franco, (AESE), Prof. José Miguel Pinto dos Santos (AESE).
Lisboa, 6, 13, 20 e 27-11-2016

Um Serviço 5 estrelas

Prof. Beatriz Muñoz-Seca (IESE).
Lisboa, 18-01-2017

Executive & Coach

Prof. José Fonseca Pires (AESE), Prof. Maria de Fátima Carioca (AESE), Prof. Eduardo Pereira (AESE) e Prof. Eduarda Luna Pais (AESE).
Lisboa, 23 e 24-01-2017

Digital Business Transformation

Prof. Agostinho Abrunhosa (AESE), Prof. Eurico Nobre (AESE), Prof. Jorge Ribeirinho Machado (AESE), Prof. Javier Zamora (IESE).
Lisboa, 21-02-2017

Contabilidade descodificada:

como ler e interpretar as contas

Prof. Rafael Franco (AESE), Prof. Afonso Barbosa (AESE) e Rafael Dolores (Revisor Oficial de Contas). Lisboa, 27 e 28-03-2017

Como Falar em Público

Prof. Paulo Miguel Martins (AESE).
Lisboa, 03-04-2017

Orçamentação dinâmica: o orçamento como instrumento de gestão

Prof. Rafael Franco (AESE) e Prof. Afonso Barbosa (AESE). Lisboa, 10 e 11-04-2017

Negociar com excelência

Prof. Agustín Avilés (AESE) e João Martins da Cunha (AESE). Lisboa, 24 a 26-05-2017

Gestão eficaz de projetos

Prof. Agostinho Abrunhosa (AESE), Prof. Pedro Leão (AESE) e Prof. Francisco Vieira (AESE).
Lisboa, 28 a 30-06-2017



3.3

Formação Setorial

A AESE desenvolveu programas de formação focados em setores de atividades de relevância nacional, que como os Programas executivos *core*, são baseados na visão internacional, na cultura de aprendizagem, nos valores humanos e éticos, na responsabilidade social e corporativa, e na proximidade entre corpo docente, participantes e o mundo empresarial.

3.3.1

PADIS - Programa de Alta Direção de Instituições de Saúde

O PADIS - Programa de Alta Direção de Instituições de Saúde formou 87 responsáveis máximos do setor com o fim de uma otimização dos recursos e tomada de decisões mais eficiente perante os desafios específicos do setor. A 26.ª e a 27.ª edições realizaram-se em Lisboa e no Porto. No decorrer de ambas as edições, personalidades do setor da saúde participaram como conferencistas nas sessões de enquadramento:

- Prof. José Ramon Azanza (Diretor da Unidade de Investigação Clínica da CUN)
- Pedro Caridade de Freitas (consultor jurídico da APIFARMA)
- Cláudia Duarte (MSD)
- Joana Reis (Supervisora da Unidade Central de Ensaios Clínicos da Clínica Universidad de Navarra)
- Gabriel Canel (Diretor do Serviço de Apoio à Investigação da CUN)

Outras iniciativas:

Workshop PADIS “Funcionamento das unidades de ensaios clínicos”

Prof. José Ramon Azanza (Diretor da Unidade de Investigação Clínica da CUN), Pedro Caridade de Freitas (consultor jurídico da APIFARMA), Cláudia Duarte (MSD), Joana Reis (Supervisora da Unidade Central de Ensaios Clínicos da Clínica Universidad de Navarra) e Gabriel Canel (Diretor do Serviço de Apoio à Investigação da CUN). Parceria MSD. Lisboa, 8 a 11-11-2016

Apresentação de um modelo de custos ABC em hospitais

Prof. Ignacio Urrutia de Hoyos. Porto, 13-12-2016

A Política de Saúde

Adalberto Campos Fernandes, Ministro da Saúde do XXI Governo Constitucional. Lisboa, 23-02-2017

Liderança, Comunicação e Inovação em Saúde

Prof. Maria de Fátima Carioca (AESE), Prof. Paulo Miguel Martins (AESE), Prof. José Fonseca Pires (AESE), Prof. José Ramalho Fontes (AESE). Parceria com AMEG. Lisboa, 22 e 23-05-2017

Internacionalização da Saúde

Vários. Porto, 22-06-2017

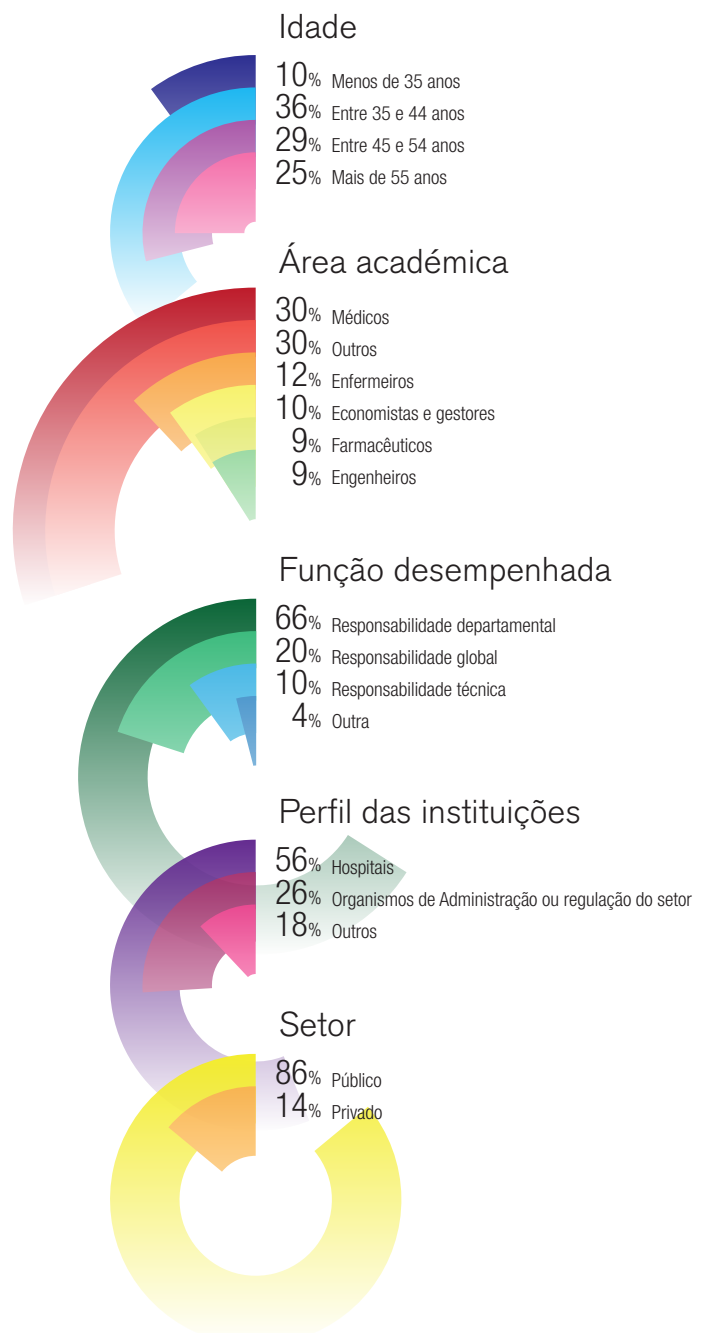
Inovação baseada na experiência do doente

Prof. Gabriel Antoja (IESE). Lisboa, 27-06-2017

Dilemas éticos na gestão hospitalar

Vários. Lisboa, 06-07-2017

Parcerias:



3.3.2

GOS - Gestão das Organizações Sociais

Em parceria com:



O GOS – Gestão das Organizações Sociais, fruto de um protocolo entre AESE, ENTRAJUDA, Millennium bcp e CNIS, reuniu, em 2016/2017, 73 participantes, em duas edições, em Lisboa e no Porto.

O programa tem confirmado que é uma oportunidade única para os dirigentes de Organizações Sociais refletirem e aprofundarem metodologias e procedimentos de gestão.

Este ano, a AESE realizou um seminário temático, subordinado ao tema “O Impacto Social”, no dia 16 de maio. Neste encontro reuniram-se 110 participantes, comprometidos com instituições da Economia Social.

Outras iniciativas:

Seminário “Governança, redes e financiamento: desafios no setor de economia social”

Vários. Lisboa, 15-05-2017

Idade



30% Menos de 35 anos
30% Entre 36 e 45 anos
30% Entre 46 e 54 anos
10% Mais de 55

Área de atividade



40% Instituições de organizações ou da Igreja Católica
40% Associações de Solidariedade Social
12% Misericórdias
8% Fundações de Solidariedade Social

3.3.3

GAIN - Direção de Empresas Agrícolas e Agroindustriais

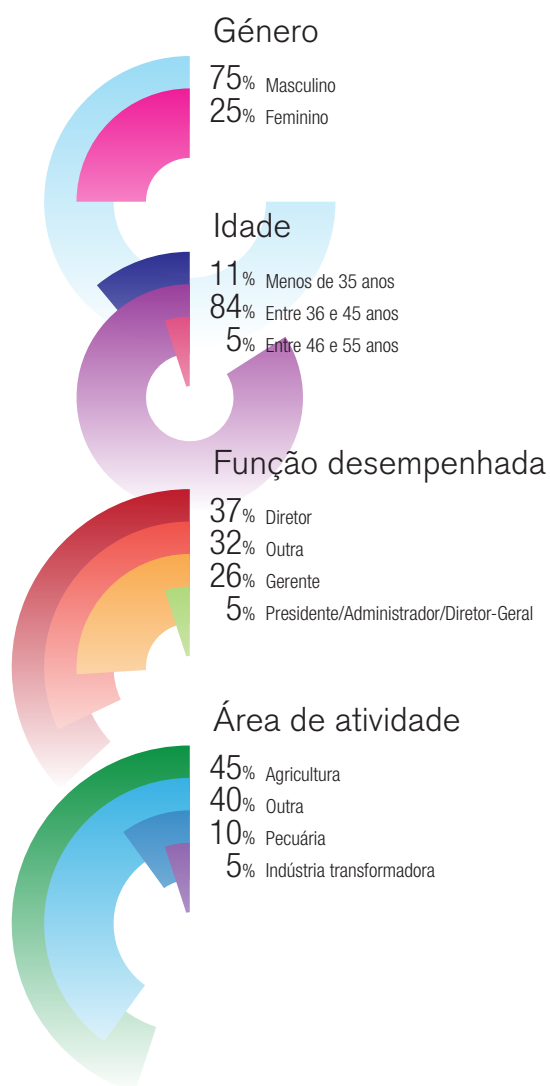
A 3.ª edição do GAIN - Direção de Empresas Agrícolas e Agroindustriais formou 19 empresários e dirigentes do setor agroalimentar, incluindo Dirigentes Associativos, que atualizaram os conhecimentos, consolidaram competências, aprofundaram e partilharam experiências de negócios.

Os participantes no GAIN usufruíram de uma visita ao Instituto Internacional San Telmo, onde experienciaram uma formação intensiva (16 a 18-01-2017).

Outras iniciativas:

Seminário GAIN “Exportação e internacionalização do setor agrícola: frutos de uma gestão eficaz”

Prof. Adrián Caldart (AESE/IESE), Prof. José Fonseca Pires (AESE), Gonçalo Santos de Andrade (Vice-Presidente da Portugal Fresh), Luís Medeiros Vieira (Secretário de Estado da Agricultura e Alimentação), Manuel Évora (Presidente da Portugal Fresh), Gustavo Caetano (Diretor de Produção da Sociedade Agrícola da Alorna). Lisboa, 19-10-2016.
Participaram 52 dirigentes.



3.3.4 | Administração pública APEX

A APEX – Aliança para a Promoção da Excelência na Administração Pública (AP) é uma iniciativa da AESE, resultante de uma parceria acordada entre o Ministério das Finanças e 12 Escolas de Negócios e Universidades.

A aliança foi renovada em 2015, desta feita entre a Secretaria de Estado da Administração Pública e as escolas, com o apoio da consultora Deloitte.

3.3.5

Formação intra empresas

A AESE concebe Programas Intensivos de Formação de Executivos num contexto intra empresa, de curta duração, criados à medida das necessidades das organizações, a partir dos programas testados com sucesso na escola. Em 2016/2017 participaram nestes programas um total de 547 dirigentes.

In Companies realizados no ano letivo:

.....
O trabalho no séc. XXI:

novas soluções para novas gerações

Lisboa, 07-10-2016

.....
Changing minds, chasing leadership

Lisboa, 09 a 11-2016

.....
**Ação de capacitação, informação
e demonstração sobre exportação
e internacionalização**

Lisboa, 10-2016

.....
**Motivação, Liderança
e gestão de projetos**

Lisboa, 10 a 11-2016

.....
Potenciar a eficácia da comunicação

Lisboa, 11-2016

.....
Liderança e gestão de equipas

Lisboa, 28-11-2016

.....
Ativação dos indicadores de gestão

Lisboa, 11-2016

.....
Changing minds, chasing leadership

Lisboa, 01 a 04-2017

.....
Corporate Governance Program

Lisboa, 04-2017

.....
Golden Leadership

Lisboa, 01-03 a 10-05-2017

.....
Tópicos avançados de finanças

Lisboa, 09-2016

.....
Changing minds, chasing leadership

Lisboa, 04 a 06-2017

.....
Liderança e gestão de equipas

Lisboa, 16 e 17-05-2017

.....
Comunicar com impacto

Lisboa, 19-06-2017

.....
**O Serviço ao cliente para
além das operações: encontrar as
necessidades latentes**

Lisboa, 05-07-2017

.....
**Desenhando serviços eficientes
e competitivos**

Lisboa, 06-07-2017

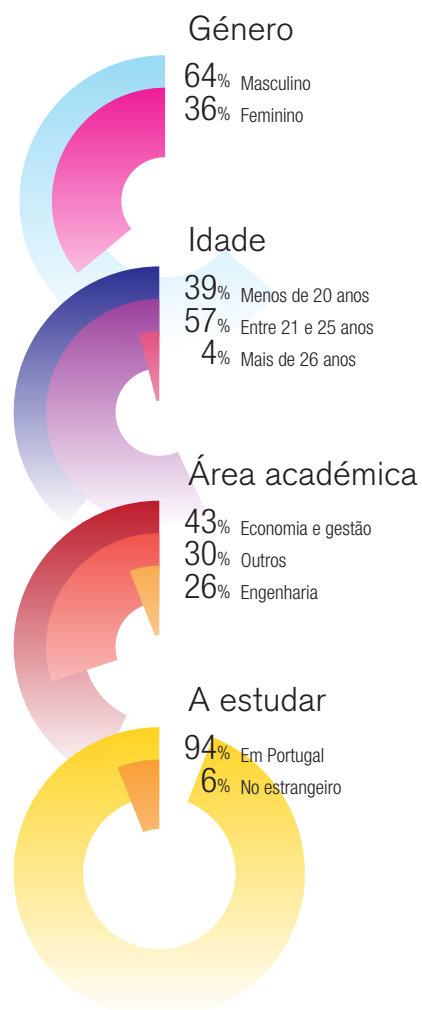
3.4

Summer School

A AESE realizou, em 2017, a 4.^a edição do programa AESE Summer School, pensado para jovens universitários que pretendem ter um primeiro contacto com o mundo empresarial.

Na primeira semana, as aulas que decorreram durante o dia, foram complementadas por estudo individual, trabalho de grupo e sessão plenária, conduzida por um Professor.

Os participantes contam com a tutoria de Alumni do Executive MBA AESE/IESE, bem como de inúmeras empresas que já demonstraram a sua disponibilidade em receber os 23 participantes desta edição.



3.5

Doutoramentos

Existem presentemente sete processos de doutoramento em curso dos seguintes

Professores:

- Agostinho Abrunhosa, Universidade de Glasgow
- Ana Machado, Universidade de Navarra
- André Morgado, ISEG
- Cátia Sá Guerreiro, Universidade Nova de Lisboa
- Diogo Ribeiro Santos, Universidade Europeia
- Eduardo Pereira, Universidade de Glasgow
- Ramiro Martins, Henley Business School

No último ano letivo, os Professores da AESE participaram como oradores convidados em vários eventos multidisciplinares:

.....
Portuguese Future Hoteliers Summit

Prof. Jorge Ribeirinho Machado (AESE).
Algarve, 19 e 20-11-2016

.....
Conferência “1000 Maiores Empresas da região Centro: O impacto das tecnologias dos novos modelos de negócio”

Prof. Agostinho Abrunhosa (AESE).
Coimbra, 25-11-2016

.....
Prémio INCM: “Inovação: novos produtos e serviços

Prof. José Ramalho Fontes (AESE).
Montijo, 06-12-2016

.....
Fórum Económico Mundial

Vários. Lisboa, 21-04-2017

.....
IV Fórum Abrigo

“Séc. XXI – o desafio de ser criança”
Prof. Cátia Sá Guerreiro (AESE).
Montijo, 04-05-2017

.....
Jerónimo Martins:

“Life-balance session”
Prof. Maria de Fátima Carioca (AESE).
Lisboa, 29-06-2017

.....
FEC - Fundação Fé e Cooperação:

“Gestão de Projectos”
Lisboa, 07-06-2017

4.

Internacionalização

Países onde a AESE leciona:

EUA – NY, Boston

Argentina – Buenos Aires

Angola – Luanda

Índia – Ahmedabad

China – Xangai

Espanha – Barcelona, Ilhas Canárias,

Madrid, Pamplona e Sevilha

França – Paris

Polónia - Cracóvia

4.1

Angola

Em 2016/2017, a ASM – Angola School of Management, escola angolana participada pela AESE, desenvolveu várias iniciativas de formação, num trabalho de consolidação da escola o nível dos Executivos Angolanos.

A ASM posiciona-se hoje como Centro de Investigação e de geração de conhecimento sobre as Empresas Angolanas e em Angola, e como pólo de relações empresariais.

Assim, realizou-se a 9.^a edição do PADE da ASM, com a participação de 24 altos dirigentes, e a 10.^a edição do PDE, em que participaram 29 diretores departamentais.

A AESE e o IESE potenciam o crescimento da ASM, colocando o *know-how* dos seus Professores e conferencistas, apostando, simultaneamente, na formação dos docentes Angolanos na metodologia do caso aplicada à gestão. O objetivo é maximizar o potencial dos profissionais, de maneira a impactar positivamente a realidade do país.

Através deste trabalho de formação local, os programas da escola incluem novos professores da própria ASM no seu claustro, escolhidos entre os Alumni dos seus programas.

Os programas da ASM realizam-se no Condomínio da Cidade Financeira, em Luanda.



5.

Comunidade
AESE

5.1

Governo

AESE é uma associação sem fins lucrativos, de utilidade pública e mantém uma estrutura organizacional simples. Os órgãos sociais incluem a Assembleia Geral, a Direção, órgão colegial, composto por cinco membros e eleito pela Assembleia Geral por mandatos de três anos, e um Conselho Fiscal, constituído por três membros. A atual Direção da AESE encontra-se em funções desde 2014, sendo constituída por José Ramalho Fontes (Presidente), Maria de Fátima Carioca (Dean), Pedro Pimentel (Associate Dean), Rafael Franco (Associate Dean) e Francisco Iniesta (IESE).

A Direção conta com duas estruturas consultivas estratégicas e com as quais reúne anualmente: o Conselho Geral e o Conselho de Empresas Patrocinadoras.

O Conselho Geral integra antigos decanos de escolas de negócio internacionais e altos dirigentes portugueses, alguns com uma forte experiência internacional. O Conselho providencia orientação estratégica à AESE, no âmbito das iniciativas e governação, bem como no que se refere a programas, expansão, investimento e envolvimento corporativo. Os seus membros apoiam pessoalmente as iniciativas da escola que derivam de sua missão e objetivos estratégicos, estando fortemente comprometidos com a sustentabilidade e o desenvolvimento da AESE. Durante este ano letivo foi constituído por Adelino Santos, Ana Paula Carvalho, Ana Paula Moutela, António Pita de Abreu, Fernando Fragueiro – IAE, Ion Velasco, Jorge Jardim Gonçalves, José Maria Wanassi, José Silva Rodrigues, Juan Toribio – IESE, Luís Cabral – NYU, Paulo Ferreira – ISE e Suzana Toscano.

Os executivos de topo das empresas patrocinadoras da escola compõem o Conselho de Empresas Patrocinadoras. Estas empresas estão comprometidas com o financiamento da AESE em geral, bem como contam com os programas da escola na formação dos seus colaboradores e ainda patrocinam algumas iniciativas especiais. São exemplo: a cadeira de ética empresarial patrocinada pela EDP e o GOS – programa de gestão de organizações sociais, em parceria com a ENTRAJUDA e a CNIS, patrocinado pela Fundação Millennium BCP.

Na concretização da sua missão, a AESE conta também com uma equipa coesa e empenhada de colaboradores. Em relação a todos eles, a AESE sempre se comprometeu, através de medidas e iniciativas concretas, na criação de um ambiente de trabalho íntegro e estável e condições sócio profissionais dignas, em sintonia com os valores que preconiza. Estes princípios orientadores são fulcrais nas decisões diárias de gestão.

5.2

Conselho Académico

O Conselho Académico da AESE tem por objetivo definir a linha estratégica da investigação e docência na Escola, correspondendo à agenda e às prioridades dos dirigentes e executivos, de uma forma pragmática e com impacte a curto e a longo prazo.

O trabalho do Conselho Académico é desenvolvido de acordo com a experiência académica – de docência e de investigação – dos professores, assim como do *background* de gestão e direção de empresas dos seus membros:

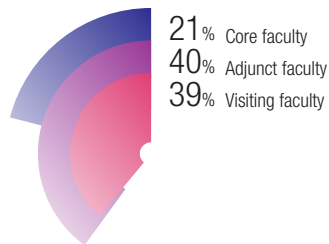
- **Adrián Caldart**, Presidente do Conselho Académico e Responsável Académico pela área de Política de Empresa;
- **José António Fonseca Pires**, Responsável Académico pela área de Fator Humano na Organização;
- **Jorge Ribeirinho Machado**, Responsável Académico pela área de Operações, Tecnologia e Inovação;
- **Pedro Pimentel**, Responsável Académico pela área de Economia, Finanças, Controlo e Contabilidade;
- **Ramiro Martins**, Responsável Académico pela área de Política Comercial e Marketing.

5.2.1

Faculty

O corpo docente da AESE é composto por académicos e dirigentes empresariais. A AESE acredita que eles constituem o veículo fundamental de aperfeiçoamento pessoal e profissional dos executivos que elegem esta escola, transmitindo-lhes ferramentas e técnicas de gestão, bem como valores centrados na ética e no humanismo.

Por isso mesmo, a AESE investe de uma forma significativa na formação académica dos seus professores e na criação de condições de investigação. Assim os seus professores são ativos na publicação de casos e artigos científicos bem como na participação regular em conferências e encontros, nacionais e internacionais.



5.2.2

Investigação

INVESTIGAÇÃO E DOCÊNCIA

Em 2016/2017 foram produzidos na AESE 20 documentos pedagógicos, entre casos, notas técnicas e notas de ensino.

O Fórum Académico reuniu-se por duas vezes, neste ano letivo, sendo um terreno fértil para a troca de ideias, modelos entre os Professores das diferentes áreas académicas, além de estimular inovações e a aplicação de ferramentas pioneiras de educação e investigação.

RELACIONAMENTO INSTITUCIONAL

A AESE produziu vários casos de organizações que constituem exemplos paradigmáticos de como superar situações empresariais que requerem tomadas de decisão estratégicas.

Lista-se abaixo o material publicado pelos Professores da AESE e seus coautores:

- Vitacress The conquest of Europe, Ramiro Martins e José Manuel Valentim
- Gestão da inovação na Bandeirantes Telecom - O Programa Open (Fase 1), José Ramalho Fontes e António Manuel Vaz
- Gestão da inovação na Bandeirantes Telecom - O Programa Open (Fase 2), José Ramalho Fontes
- Políticas de Investimento da Berkshire Hathaway, Luis Lynce de Faria e Adrián A. Caldart
- O contributo da Índia para as ciências, Eugénio Viassa Monteiro
- India's contribution to the sciences, Eugénio Viassa Monteiro
- BodhBridge Educational Services Private Limited, Eugénio Viassa Monteiro e Padma Panchapakesan
- Empresas Sociais: muito se aprende com elas, Eugénio Viassa Monteiro
- Social enterprises: a lot to learn from them, Eugénio Viassa Monteiro
- Motivação para a Integração Interprofissional no Setor Hospitalar, José Fonseca Pires, Marta Más-Machuca e Miquel Bastons
- O Departamento de Cuidados de Saúde da South Strongsville Farm (B), Maria de Fátima Carioca e José Fonseca Pires
- Rodolfo, José Fonseca Pires e Maria de Fátima Carioca
- Cilnet (A), André Vilares Morgado
- Empresas Sociales: mucho se aprende de ellas, Eugénio Viassa Monteiro
- La Doctrina Social de la Iglesia - Por una relectura de «Gaudium et Spes», Hugo de Azevedo
- Grupo Casais, Adrián A. Caldart e Rafael de Lecea Pamplona
- Project Sambhav, Pedro Silva e José Ramalho Fontes
- O Doente e o Cidadão Vicente, Maria Celeste Silva e José Fonseca Pires
- A Decisão de Abel Baptista, Isabel Fernandes e José Fonseca Pires.

5.2.3

Key players

Os programas de formação da escola, da investigação e de outras atividades da AESE reuniram *key players* de todo o mundo, com o intuito de avaliar novas soluções e ideias na resolução dos desafios que o mundo dos negócios hoje enfrenta.

Adelino Santos
Ana Isabel Trigo Morais
Ana Margarida Ximenes
Ângelo Ramalho
Antonio Argandoña
António Brochado Correia
António Casanova
António Gassó
António Simões
António Vasconcelos
Beatriz Capaz
Carlos Folle
Carlos Lacerda
Célia Reis
César Bardají
Conrad Llorens
Daniel Porot
Eduardo Catroga
Fernanda Lomenso Meyer
Francisco Pedro Pinto Balsemão
Filipe Núncio
Gabriel Antoja
Gabriel Canel
P. Gonçalo Portocarrero de Almada
Helena Presas
Ignasi Martí Lanuza
Ilídio Seródio
Ingo Walter
Isabel Jonet
Isabel Vaz
Jaume Llopis
Jeffrey Pfeffer
João Castro
João Pedro Azevedo
João Pedro Tavares
Joana Reis
Jorge Graça

Jose Antonio Boccherini Bogert
Jose Luis García del Pueyo
José Ramon Azanza
Leonardo Mathias
Luís Amado
Luís Cabral
Luís Filipe Pereira
Luís Medeiros Vieira
Luís Moura
Madalena Tomé
Manuel Alfredo de Mello
Manuel Rebelo
Maria Leitão
Maria Manuel Leitão Marques
Mário Almeida
Monteserrat Herrero
Nuno Ferreira Pires
Nuno Vieira de Brito
Pascual Berrone
Pedro Caridade de Freitas
Pedro Ferraz da Costa
Pedro Morais Leitão
Pedro Nueno
Pedro Vieira
Raul Martins
Reyes Calderón
Ricardo Martí Fluxá
Rui Lopes Ferreira
Sandra Perdigão Neves
Vasco Falcão
Vitor Rodrigues

5.3

Alumni AESE

Em 2016/2017, atingiram-se os 1214 Membros efetivos. Dos participantes nos programas houve uma adesão de 62 % dos participantes ao Agrupamento.

Funcionando em total consonância com a Direção da AESE, a Comissão Executiva alcançou este ano os seguintes objetivos:

- Um Programa de Continuidade inovador e segmentado;
- 533 participantes nas sessões;
- 29 sessões de continuidade, realizadas em Lisboa, Porto e Coimbra.

O Programa de Continuidade foi organizado com a preocupação de abordar temas da atualidade empresarial e de ir ao encontro do conjunto das atividades da AESE.

Comité do Agrupamento de Membros dos Alumni da AESE

- António Pita de Abreu (1º PDE) sucedeu a José Luís Simões (15º PADE) na Presidência do Agrupamento dos Alumni AESE
- Alexandre Portugal, COBA - Consultores de Engenharia e Ambiente
- Aníbal Ferreira, Hospital Curry Cabral
- António Chaves Costa, Tecnifar
- Carla Fernandes, LOGIC - Logística Integrada
- Carlos Álvares, Banco Popular
- Carlos Pinto, Grupo Almedina
- Gonçalo Andrade, Lusomorango - Portugal Fresh
- Graça Carvalho, University College London
- M. Fátima Portulez, Trivalor - Sociedade Gestora de Participações Sociais
- Nuno Pires, EBM-PAPST (Portugal), Lda.
- Paulo Macedo, CGD
- Raquel Faria, Grupo Farmácias Barreiros Faria
- Vasco Falcão, Konica Minolta
- João Abel Freitas, FN - Hotelaria
- Eduarda Luna Pais, Elping Organizational Fitness
- Luís Amaral, OGMA
- Nuno Portal, EDP - Gestão da Produção de Energia
- José Ramalho Fontes, AESE Business School
- Maria de Fátima Carioca, AESE Business School
- Raul Bessa Monteiro, AESE Business School

5.3.1

Sessões de continuidade

Da formulação à implementação da estratégia

Prof. Jaume Llopis (IESE), François Miqueu (Caixa Bank Consumer Finance).
Lisboa, 15-09-2017

A Família Cristã é uma utopia?

Padre Gonçalo Portocarrero de Almada.
Lisboa, 20-09-2016

Internacionalização de empresas: porquê, onde e como

Prof. Adrián Caldart, AESE/IESE.
Fundação Bissaya Barreto, 23-09-2016

Chaves para construir marcas que acrescentem valor

Conrad Llorens, cofundador CEO da SUMMA e Presidente da Associação Espanhola de Branding. Lisboa, 29-09-2016

O que fazem os bons Diretivos?

Os desafios do século XXI
Prof. Jaume Llopis, IESE. Lisboa, 06-10-2016

Customer Satisfaction and Customer Loyalty

Prof. Raul Bessa Monteiro (AESE).
Lisboa, 25-10-2016

Ciclo da Cátedra de Ética na Empresa e na Sociedade AESE/EDP

“Liderança e fidelização do talento”
Ricardo Martí Fluxá (Presidente da ITP - Indústria de Turbo Propulsores). Lisboa, 27-10-2016

Start me up

Sandra Perdigão Neves (PT), Filipe Nuncio (Agri Marketplace) e Pedro Vieira (Beta-I).
Lisboa, 03-11-2016

Sustainable Cities where big challenges meet huge opportunities

Prof. Pascual Berrone (IESE).
Lisboa, 10-11-2016

Estratégias de poder e distorções da linguagem

Prof. Monteserrat Herrero (Universidad de Navarra). Lisboa, 15-11-2017

O Brexit e a situação financeira na Europa

Prof. José Luis Suárez (IESE).
Porto, 22-11-2016

Por que é que o meu plano nunca se cumpre?

Prof. Beatriz Muñoz-Seca (IESE).
Lisboa, 24-11-2016

Gerir o risco: oportunidade para o conselho de administração

Luís Manuel Calleja (AESE e IESE).
Porto, 16-12-2017

Crescimento: uma resposta para a crise

Prof. José Ramón Pin (IESE).
Porto, 12-01-2017

Estratégia, inovação e competitividade: o caso Ecco

Prof. José Ramalho Fontes (IESE).
Lisboa, 12-01-2017

Desafios da Globalização: para Europa e para Portugal

Eduardo Catroga (Presidente do Conselho Geral e de Supervisão da EDP. Lisboa, 26-01-2017

O que distingue as empresas de sucesso

Prof. Pedro Nueno (IESE). Lisboa, 31-01-2017

O que distingue as empresas de sucesso

Prof. Pedro Nueno (IESE). Porto, 01-02-2017

Como tornar mais eficaz a equipa diretiva

António Gassó (CEO da GAES Iberia).
Lisboa, 16-02-2017

Implementação da estratégia

Prof. Carlos Folle (IEEM).
Coimbra, 20-02-2017

Sessões de continuidade (cont.)

As marcas e os países emergentes

Prof. Carlos Folle (IEEM)
Lisboa, 21-02-2017

Confiança na Empresa Familiar

Prof. Carlos Folle (IESE).
Lisboa, 22-02-2017

Poupança e investimento em bolsa

Prof. José Luis Suárez (IESE).
Lisboa, 07-03-2017

International Career Management

Prof. Eduarda Luna Pais (AESE) e vários.
Lisboa, 09-03-2017

Mercado Ibérico

António Casanova, Ana Margarida Ximenes
e Luís Moura. Lisboa, 16-03-2017

AESE Women Leader's Forum:

Liderança num mundo digital
Vera Pinto Pereira (Fox). Lisboa, 23-03-2017

Alinhando a DG com os acionistas

Prof. Luis Manuel Calleja (AESE/IESE).
Lisboa, 30-03-2017

O que é um Business Angel?

César Bardají, Business Angel.
Lisboa, 20-04-2017

A União Europeia depois

do Brexit e de Trump
Prof. Vitor Pou (IESE). Lisboa, 26-04-2017

A União Europeia depois do Brexit e de Trump

Prof. Vitor Pou (IESE). Porto, 27-04-2017

Implementação da estratégia

Prof. Jaume Llopis (IESE).
Porto, 10-05-2017

Potencie a sua carreira

Prof. Eduarda Luna Pais (AESE) e vários.
Lisboa, 11-05-2017

Ganhar vantagem competitiva através das pessoas

Prof. Jeffrey Pfeffer (Graduate School of
Business na Stanford University).
Lisboa, 15-05-2017

Ciclo da Cátedra de Ética na Empresa e na Sociedade AESE/EDP “Reputação: Ética ou Estética”

Prof. Reyes Calderón, (Universidade de Navarra).
Lisboa, 15-05-2017

Doing business in Colombia: o caso Bluepharma

Paula Ribeiro (Consortio SCTUVIAS, na
OPWAY e MADRE) e Paulo Barradas Rebelo
(Bluepharma). Lisboa, 20-05-2017

Ciclo da Cátedra de Ética na Empresa e na Sociedade AESE/EDP “Revolução digital e reputação corporativa”

Prof. Alberto Andreu, (Universidade de Navarra).
Lisboa, 08-06-2017

Outros encontros de Alumni

Torneio e Clínica de Golfe dos Alumni da AESE

Lisboa, 01-10-2016

Torneio de Padel da AESE

Lisboa, 4 de junho de 2017

5.3.2

Eventos

Global Competitiveness Report 2016

Vários. Lisboa, 28-09-2016

Apresentação da Agrimarket no Web Summit

(Projeto de Naves do 14.º Executive MBA AESE)
Filipe Nuncio, José Eduardo Magalhães, Luís Silva e Tiago Pessoa. Lisboa, 23-09-2016

Just in time: ONU hoje

Luís Amado, antigo Ministro da Defesa e Ministro dos Negócios Estrangeiros, e José Manuel Fernandes, Diretor do Observador.
Lisboa, 17-10-2016

“100 Melhores Empresas para Trabalhar 2016” AESE/Exame/ Everis

Vários. Lisboa, 21-11-2016

Orçamento de Estado 2017 e o crescimento da Economia Portuguesa |

Vários. Lisboa, 23-11-2016

Concurso de Casos de Estudo FAE/EDP 2016

Eduardo Catroga (Presidente do Conselho Consultivo e de Supervisão da EDP) e Luís Filipe Pereira (Presidente do FAE).
Lisboa, 30-11-2016

O contributo da Índia para as ciências

Prof. Eugénio Viassa Monteiro (AESE).
Lisboa, 18-01-2017

Fórum Turismo 2.1

Vários. Lisboa, 10-02-2017

Confiança na empresa familiar

Prof. Carlos Folle (IEEM), e Peter Villax (Presidente da Associação das Empresas Familiares). Lisboa, 22-02-2017

Bring Tesla Giga Factory to Portugal

Patrícia Candeias e Miguel Coelho.
Lisboa, 21-03-2017

Mira Ciência

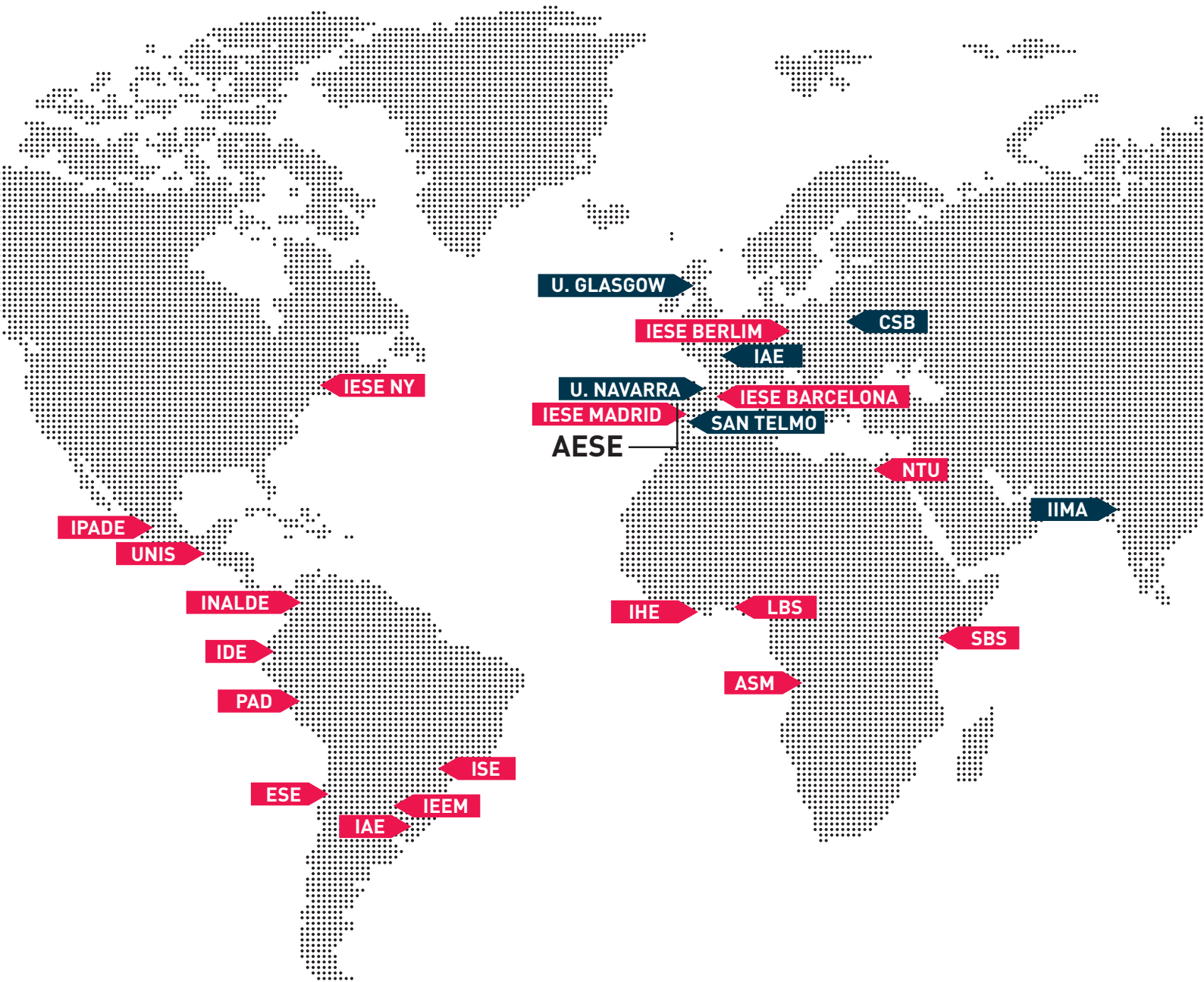
Prof. Agostinho Abrunhosa (AESE).
Lisboa, 22-04-2017

Conhecer as pessoas: transformar a organização

Luís Geadá, e Rui Rio. Em parceria com a Neves de Almeida HR Consulting. Lisboa, 18-05-2017

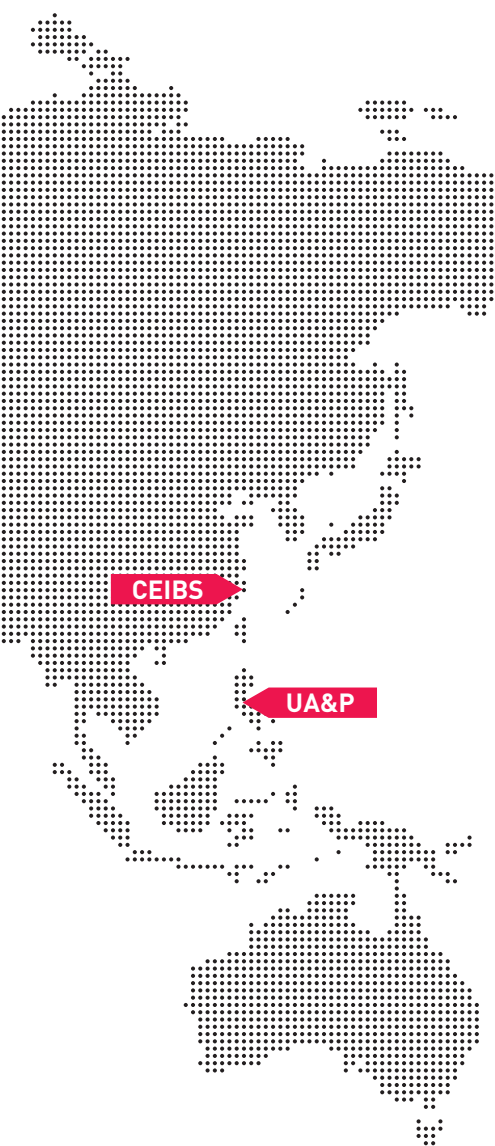
Workshop “Bridging practice and academia in management research”

Prof. Jeffrey Pfeffer (Graduate School of Business na Stanford University).
Lisboa, 15-05-2017



5.4

Escolas associadas



A AESE faz parte de uma rede internacional de escolas de negócios parceiras:

ASM - Angola School of Management, Luanda, Angola.

CEIBS - China Europe International Business School, Xangai, China.

ESE - Escuela de Negocios. Universidad de Los Andes, Santiago do Chile, Chile.

IAE - Escuela de Dirección y Negocios, Universidad Austral, Buenos Aires, Argentina.

IDE - Instituto de Desarrollo Empresarial, Guayaquil, Equador.

IEEM - Instituto de Estudios Empresariales de Montevideo, Universidad de Montevideo, Montevideo, Uruguai.

IESE Business School, Universidad de Navarra, Madrid e Barcelona, Espanha, IESE NY, New York, EUA e IESE Berlin, Alemanha.

IHE Afrique-MDE Business School, Abidjan, Costa do Marfim

INALDE - Instituto de Alta Dirección Empresarial, Universidad de la Sabana, Bogotá, Colômbia.

IPADE - Instituto Pan-americano de Alta Dirección de Empresa, Universidad Pan-Americana, Mexico City, México.

ISE - Instituto Superior da Empresa, Brasil.

LBS - Lagos Business School, Pan-African University, Lagos, Nigéria.

NTU - Nile Tech University, School of Business, Cairo, Egito.

PAD - Escuela de Dirección de la Universidad de Piura, Peru.

SBS - Strathmore Business School, Strathmore University, Nairobi, Quênia.

UA&P – School of Management, Pasig City, Filipinas

UNIS – Business School, Universidad del Istmo, Cidade de Guatemala, Guatemala

A rede de parcerias internacionais e alianças académicas é extensível às seguintes business schools:

IAE de Paris - Sorbonne Graduate Business School, Paris, França.

IIMA – Indian Institute of Management de Ahmedabad, Índia.

Instituto Internacional de San Telmo, Sevilha, Espanha.

University of Glasgow – Glasgow, Escócia, Reino Unido.

Universidade de Navarra, Pamplona, Espanha.

CSB - Cracow School of Business, Polónia.

Iniciativas conjuntas:

International Strategy no Executive MBA, Cracow School of Business (Polónia), janeiro 2017.

Semana intensiva MBA/GMP. Lisboa, fevereiro 2017.

Sessão empresas familiares com Carlos Folle e Associação das Empresas Familiares. Lisboa, fevereiro 2017.

Sorbonne International Seminar at AESE Business School. Lisboa, junho 2017.

Customer Experience| Cracow University of Economics e IDE Business School (Equador). Lisboa, junho 2017.

5.5

Empresas

A atividade da AESE é uma consequência da estreita relação permanente com muitas empresas e com os seus líderes. A colaboração faz com que a AESE continue a crescer como um centro de formação de direção, focada nas necessidades da comunidade empresarial portuguesa.

O intercâmbio entre a AESE e as empresas traduz-se no desenvolvimento de estudos na área empresarial e em ciclos de conferências colóquio sobre temas específicos na área de gestão e direção de empresas, entre outras atividades.

A Cátedra “Ética na Empresa e na Sociedade” é um exemplo dinâmico desta parceria AESE/EDP, empenhadas na promoção das Boas Práticas de Responsabilidade e Ética.

As Empresas Patrocinadoras da AESE mantêm o voto de confiança no seu contributo traduzido na atribuição de bolsas para programas setoriais, no caso das Organizações Sociais e de Saúde, assim como na realização de seminários conjuntos.

Em 2016/2017, os Alumni da AESE, com o apoio dos Professores da escola, submeterem casos ao Concurso de Casos da FAE/AESE/EDP e do EFMD.

Empresas patrocinadoras da AESE em 2016/2017:



A AESE agradece a colaboração das seguintes empresas:



Uma escola de líderes Líderes que marcam o mundo Um mundo de saber

Coop **AESE**
Cooperativa Cultural de Apoio à AESE, CRL

AESE | Lisboa

Edifício AESE, Calçada de Palma
de Baixo n.º 12, 1600-177 Lisboa
Tlf. [+351] 217 221 530
e-mail: aese@aese.pt

AESE | Porto

Rua do Pinheiro Manso
n.º 662, 1.12, 4100-411 Porto
Tlf. [+351] 226 108 025
e-mail: aeseporto@aese.pt



www.aese.pt